

# Allgemeine USB Kabel Installation und Troubleshooting

## Inhalt

Installation der Treiber.....	2
BrotherLink.....	4
SilverLink.....	5
Bei Problemen .....	6
So rufen Sie den „Geräte-Manager“ in den verschiedenen Betriebssystemen auf:.....	8
So rufen Sie die „Software de/installation“ in den verschiedenen Betriebssystemen auf: .....	8

## Installation der Treiber

Verbinden Sie den Computer mit dem Verbindungskabel. Wenn Sie ein SilverLink5 haben, stecken Sie auch den Stromstecker des SilverLink5 in die Steckdose.

Falls der Computer bereits eingeschaltet ist, erkennt Windows automatisch, dass ein neues Gerät angeschlossen ist. Bei modernen Betriebssystemen werden die notwendigen Treiber jetzt automatisch installiert.

**Warten Sie einen Augenblick bis die Installation beendet ist und lesen Sie dann in dem Abschnitt Ihres Kabels weiter.**

Ist die automatische Installation bei Ihrem Computer deaktiviert, werden Sie aufgefordert, den entsprechenden Treiber zu installieren.

Sie werden dann durch verschiedene Dialogboxen geführt, die Ihnen angeben, wie Sie den Treiber installieren müssen. Je nach Windows-Version ist der Text immer ein bisschen anders, dient aber demselben Zweck.

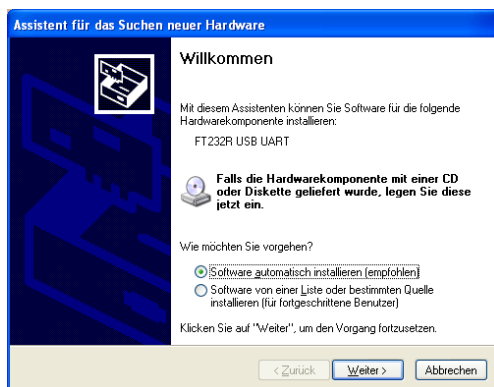
Legen Sie jetzt die DesignaKnit CD in das Laufwerk und brechen Sie die Installation des DesignaKnit Programms ab. Der USB Treiber für das USB-Kabel befindet sich auf der DesignaKnit CD-ROM. Wenn dem Kabel eine CD beiliegt, können Sie auch diese verwenden.

Während der Installation des USB-Treibers erscheinen wiederum eine Reihe verschiedener Dialogboxen. Der Text wird, abhängig von der jeweiligen Windows-Version, in etwa so lauten, wie unten beschrieben. Bitte folgen Sie den Anweisungen:

1. Sobald Windows eine neue USB-Verbindung festgestellt hat, erscheint eine Nachricht:  
Neue Hardware gefunden  
USB <-> Seriell  
Installieren.....

**Machen Sie jetzt gar nichts.**

2. In der nächsten Dialogbox erscheint:



Wie möchten Sie vorgehen?  
Stellen Sie sicher, daß die erste Option:  
**Software automatisch installieren (empfohlen)**  
markiert ist.  
Klicken Sie jetzt auf **Weiter**

Der USB Treiber für das SilverLink 5 befindet sich auf der DesignaKnit CD-ROM.

3. In der nächsten Dialogbox erscheint:  
In der Windows - Treiberdatenbank und in den gewählten Verzeichnissen wird nach dem neuen Treiber gesucht.....  
Wählen Sie hier die Option **Geben Sie eine Position an**: Tragen Sie dort das Laufwerk der DesignaKnit CD mit dem Treiber ein.  
Klicken Sie jetzt die Schaltfläche auf **Durchsuchen**.

4. Treiber suchen  
Navigieren Sie in das CD-ROM Laufwerk und klicken Sie dann auf OK.  
Klicken Sie jetzt auf **Weiter**
5. Ergebnis der Suche  
In der folgenden Dialogbox sollte jetzt stehen, daß der Treiber gefunden und geladen werden kann. Außerdem sehen Sie die Position des Treiber [Laufwerk] :**:\ftdibus.inf**.  
Windows ist jetzt so weit die eigentliche Installation zu beginnen.  
Klicken Sie jetzt auf **Weiter**
6. Windows zeigt während der Installation  
Neu gefundene Hardware wird installiert.



Warten Sie bis die nächste Dialogbox erscheint.

Wenn die Dialogbox erscheint, dass der neue USB Treiber erfolgreich installiert wurde, klicken Sie jetzt auf **Fertig stellen**.

### **Beginnen Sie jetzt mit der Installation des zweiten Treibers**

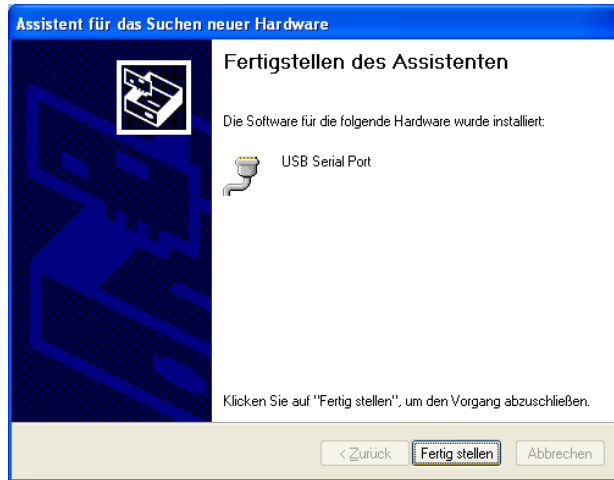
Für den nächsten Treiber werden die gleichen Schritte noch einmal durchgeführt.

7. Der Hardware Assistent startet automatisch  
Der Assistent sucht nach einem neuen Treiber für  
USB Serial Port  
Klicken Sie hier auf **Weiter**
8. In der nächsten Dialogbox erscheint:  
Wie möchten Sie vorgehen?  
Stellen Sie sicher, daß die erste Option **Software automatisch installieren (empfohlen)** markiert ist.  
Klicken Sie jetzt auf **Weiter**
9. In der nächsten Dialogbox erscheint:  
In der Windows - Treiberdatenbank und in den gewählten Verzeichnissen wird nach dem neuen Treiber gesucht.....  
Wählen Sie hier die Option Geben Sie eine Position an: . Tragen Sie dort das Laufwerk der DesignaKnit 7 CD mit dem Treiber ein.

Der zweite Treiber befindet sich an derselben Stelle auf der DesignaKnit CD wie der vorherige.  
Klicken Sie jetzt auf Weiter

10. Ergebnis der Suche  
In der folgenden Dialogbox sollte jetzt stehen, daß der Treiber gefunden und geladen werden kann. Außerdem sehen Sie die Position des Treiber [Laufwerk] :**:\ftdipport.inf**  
Windows ist jetzt so weit die eigentliche Installation zu beginnen.  
Klicken Sie jetzt auf **Weiter**

Windows wird jetzt den Treiber installieren.



Wenn die Dialogbox erscheint, daß der neue Treiber erfolgreich installiert wurde, klicken Sie jetzt auf **Fertig stellen**.

## BrotherLink

Bei BrotherLink USB Kabeln muss jetzt die so installierte Portnummer manuell in das DesignaKnit eingetragen werden.

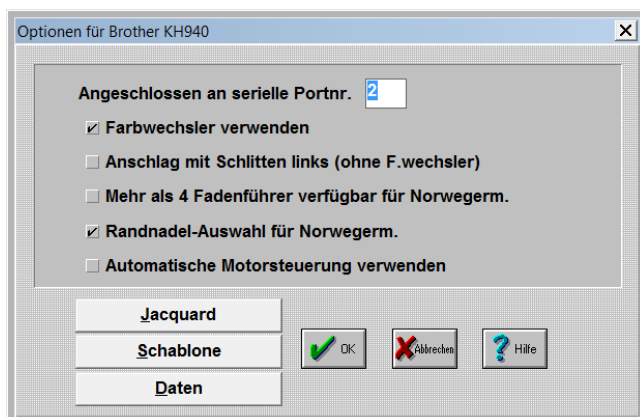
Gehen Sie dazu wie folgt vor:

Starten Sie über die Systemsteuerung den Geräte-Manager. Der Weg ist je nach Betriebssystem unterschiedlich. Sie finden die verschiedenen Wege wie Sie den Geräte-Manager starten ab Seite 8 beschrieben.

Sie finden relativ weit oben in der Liste einen Eintrag : Anschlüsse (COM und LPT)

Notieren Sie sich den COM-Port des USB-Seriell Ports.

Tragen Sie diese Nummer im DesignaKnit als Portnummer für Ihr Kabel ein:



Schließen Sie die geöffneten Fenster und starten Sie jetzt DesignaKnit . Gehen in den Musterdesigner (F7), klicken dort im Menu auf Optionen/Strickmaschine. Wählen Sie hier Ihre Strickmaschine aus und klicken in diesem Fenster wieder auf Optionen. Dort tragen Sie die gefundene Portnummer ein.

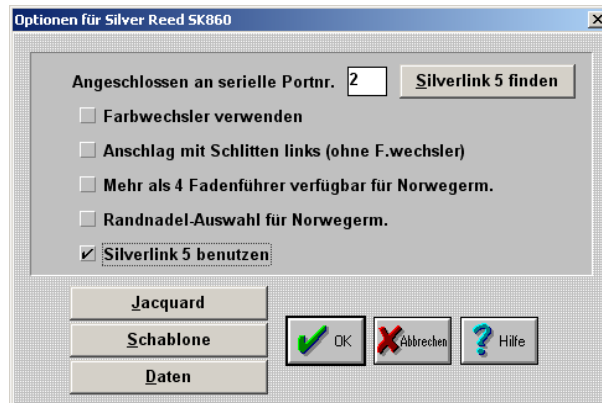
## SilverLink

Bei SilverLink USB Kabeln gibt es die Möglichkeit die Kabel automatisch von dem Programm finden zu lassen.

Starten Sie dazu DesignaKnit klicken Sie im Musterdesigner (F7) auf Optionen, wählen Sie Ihre Strickmaschine und klicken Sie wieder auf Option.

Wenn Sie ein SilverLink 4 Kabel haben, klicken Sie nun auf „SilverLink4“ finden.

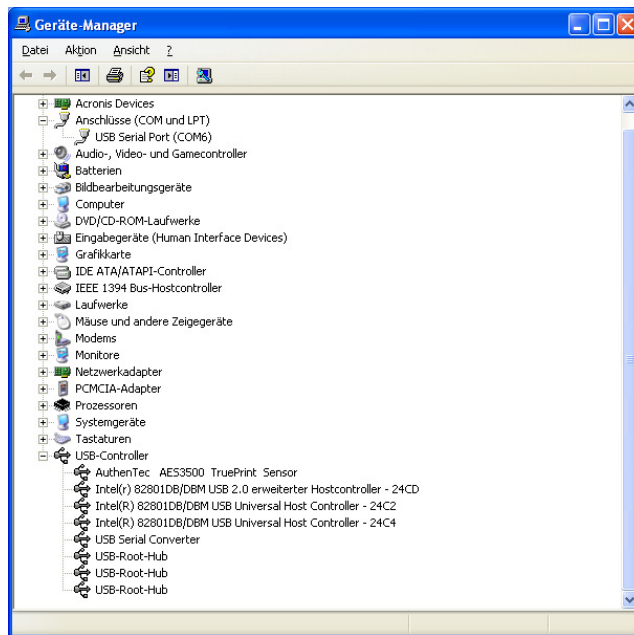
Wenn Sie ein SilverLink 5 Kabel haben, setzen Sie zuvor den Haken bei „SilverLink5 benutzen“, und klicken Sie dann auf „SilverLink 5 finden“.



## Bei Problemen

Wenn das Kabel von DesignaKnit nicht automatisch gefunden wird (nur bei SL2 und SL5), dann überprüfen Sie die Installation des Treibers.

Starten Sie über die Systemsteuerung den Geräte-Manager. Der Weg ist je nach Betriebssystem unterschiedlich. Sie finden die verschiedenen Wege ab Seite 8 beschrieben.



Finden Sie keinen Eintrag Anschlüsse (COM und LPT) oder Sie finden dort keinen Eintrag „USB Seriell-Converter“, ist die Installation des Treibers fehlgeschlagen.

Überprüfen Sie zunächst, ob das USB Kabel auch richtig an Ihrem Rechner angeschlossen ist, in dem Sie das Kabel einmal aus dem Rechner herausziehen, ca. 5 Sekunden warten und dann wieder in eine freie USB Schnittstelle stecken. Achten Sie bei SilverLink Kabel auch darauf, dass Sie das Netzteil korrekt an die Box angeschlossen haben und die andere Seite des Netzkabels auch in der Steckdose steckt.

Wurde dadurch das Problem nicht gelöst, löschen Sie die installierten Gerätetreiber und starten Sie die Installation erneut.

Gehen Sie dazu wie folgt vor:

Starten Sie über die Systemsteuerung Software Installation. Der Weg ist je nach Betriebssystem unterschiedlich. Sie finden die verschiedenen Wege ab Seite 8 beschrieben.

Wenn Sie das Fenster geöffnet haben, suchen Sie nach einem Programm mit dem Namen FTDI-Driver. Wenn Sie ein solches Programm finden, deinstallieren Sie das Programm.

Überprüfen Sie auch, ob im Gerätemanager Ihres Computers ggf. der Treiber nur teilweise installiert wurde. Wie der Gerätemanager aufgerufen wird, finden Sie auf Seite 8.

Finden Sie den Eintrag „USB Seriell Controller“ mit einem Warnhinweis (gelbes Dreieck), klicken Sie mit der rechten Maustaste auf den Eintrag und klicken Sie dann auf „Deinstallieren“.

Machen Sie das gleiche mit dem Eintrag „USB Serial Port (Com X)“, wenn vorhanden.

Entfernen Sie das USB Kabel des SilverLink aus dem Computer.

Starten Sie den Computer jetzt neu.

Stecken Sie jetzt das USB Kabel des SilverLinks wieder in den Computer.

Die automatische Installation des Treibers sollte jetzt funktionieren.

## **So rufen Sie den „Geräte-Manager“ in den verschiedenen Betriebssystemen auf:**

### **Vista/Win7:**

Klicken Sie auf Start/Systemsteuerung.

In dem jetzt geöffneten Fenster tippen Sie oben rechts im Suchfeld: „Geräte“ ein.

Sie sehen jetzt das Symbol für den „Geräte-Manager“, starten Sie den „Geräte-Manager“ mit einem doppelklick.

Gehen Sie jetzt wieder zurück zur Beschreibung Ihres Kabels ab Seite 4

### **Windows XP:**

Klicken Sie auf Start/Einstellungen/Systemsteuerung.

- Wenn Sie aufgefordert werden eine Kategorie zu wählen, klicken Sie auf „Leistung und Wartung“ und klicken Sie dort auf „System“. Dort finden Sie einen Reiter „Hardware“, klicken Sie dort auf den Geräte-Manager“
- Wenn Sie aber in der sogenannten „klassischen Ansicht“ alle Symbole sehen, klicken Sie unmittelbar auf „System“. Dort finden Sie einen Reiter „Hardware“, klicken Sie dort auf den „Geräte-Manager“

Gehen Sie jetzt wieder zurück zur Beschreibung Ihres Kabels ab Seite 4

## **So rufen Sie die „Software de/installation“ in den verschiedenen Betriebssystemen auf:**

### **Vista/Win7:**

Klicken Sie auf Start/Systemsteuerung.

In dem jetzt geöffneten Fenster tippen Sie oben rechts im Suchfeld: „Programme“ ein.

Sie sehen jetzt das Symbol für die „Programm und Funktionen“, starten Sie dieses Symbol mit einem doppelklick.

### **Windows XP:**

Klicken Sie auf Start/Einstellung/Systemsteuerung.

- Wenn Sie aufgefordert werden eine Kategorie zu wählen, klicken Sie auf „Software“
- Wenn Sie aber in der sogenannten „klassischen Ansicht“ alle Symbole sehen, klicken Sie unmittelbar auf „Software“.